

Hamnordning för GÄVLE HAMN

Antagen den 27 oktober 2003 och gällande från 1 november 2003

Verksamheten i Gävle hamn drivs av Gävle Hamn AB som ägs av Gävle kommun. Verksamheten regleras av:

- Hamnordning för Gävle Hamn AB (Hamnordning),
- Hamnregler för verksamheten i Gävle hamn (Hamnregler) och
- Taxor och Föreskrifter för Gävle Hamn AB (Taxor/Föreskrifter).

Hamnordning, Hamnregler och Taxor/Föreskrifter, som tillhandahålls på begäran, finns tillgängliga hos Gävle Hamn AB, på hamnens hemsida (www.gavlehamn.se), hos de fartygsagenter och speditörer som är verksamma i Gävleområdet samt hos Yilport Gävle.

Gävle kommun föreskriver, med stöd av 1 § i förordning (1993:1632) med bemyndigande för kommuner och länsstyrelser att meddela lokala föreskrifter enligt ordningslagen (1993:1617), att för Gävle hamn ska gälla följande föreskrifter.

Inledande bestämmelser

1 §

De grundläggande bestämmelser om allmän ordning och säkerhet på offentlig plats som finns i ordningslagens 3 kapitel gäller inom hamnens område.

Hamnordning och Hamnregler innehåller de ytterligare bestämmelser om ordning och säkerhet i Gävle hamn som behövs med hänsyn till den verksamhet som bedrivs i hamnen.

För den del av hamnområdet som är offentlig plats gäller även kommunens allmänna ordningsföreskrifter.

2 §

Denna Hamnordning gäller i vatten och på land inom det hamnområde som har markerats på den till Hamnordningen bifogade kartan.

3 §

Personer som vistas inom hamnområdet är skyldiga att följa anvisningar från företrädare för Gävle Hamn AB. De anmälningsskyldigheter som föreskrivs i Hamnordning, Hamnregler och Taxor/Föreskrifter ska göras till verkställande direktören för Gävle Hamn AB eller till den eller de verkställande direktören sätter i sitt ställe.

4 §

Med fartyg förstås i dessa föreskrifter varje föremål som används för transport på vatten och varje annat föremål som kan förflyttas på eller i vatten.



Verksamheten i hamnen

5 §

Hamnområdet ägs och förvaltas av Gävle Hamn AB.

Tillstånd från Gävle Hamn AB krävs för verksamhet inom hamnområdet.

Trafikbestämmelser

6 §

Fartyg ska inom hamnområdet framföras och förtöjas så att fara eller hinder inte uppkommer för annan fartygstrafik. Vidare ska fartyg framföras och förtöjas så att personer, gods, andra fartyg och anläggningar inte kommer till skada eller utsätts för fara.

Fartygets befälhavare ska iakta försiktighet vid passage av platser där det pågår arbete i vatten.

7 §

Gods ska inom hamnområdet hanteras så att personer, gods, fartyg och anläggningar inte kommer till skada eller utsätts för fara.

8 §

Fordon ska inom hamnområdet framföras så att personer, gods, fartyg och anläggningar inte kommer till skada eller utsätts för fara.

Hamnregler, taxor och föreskrifter

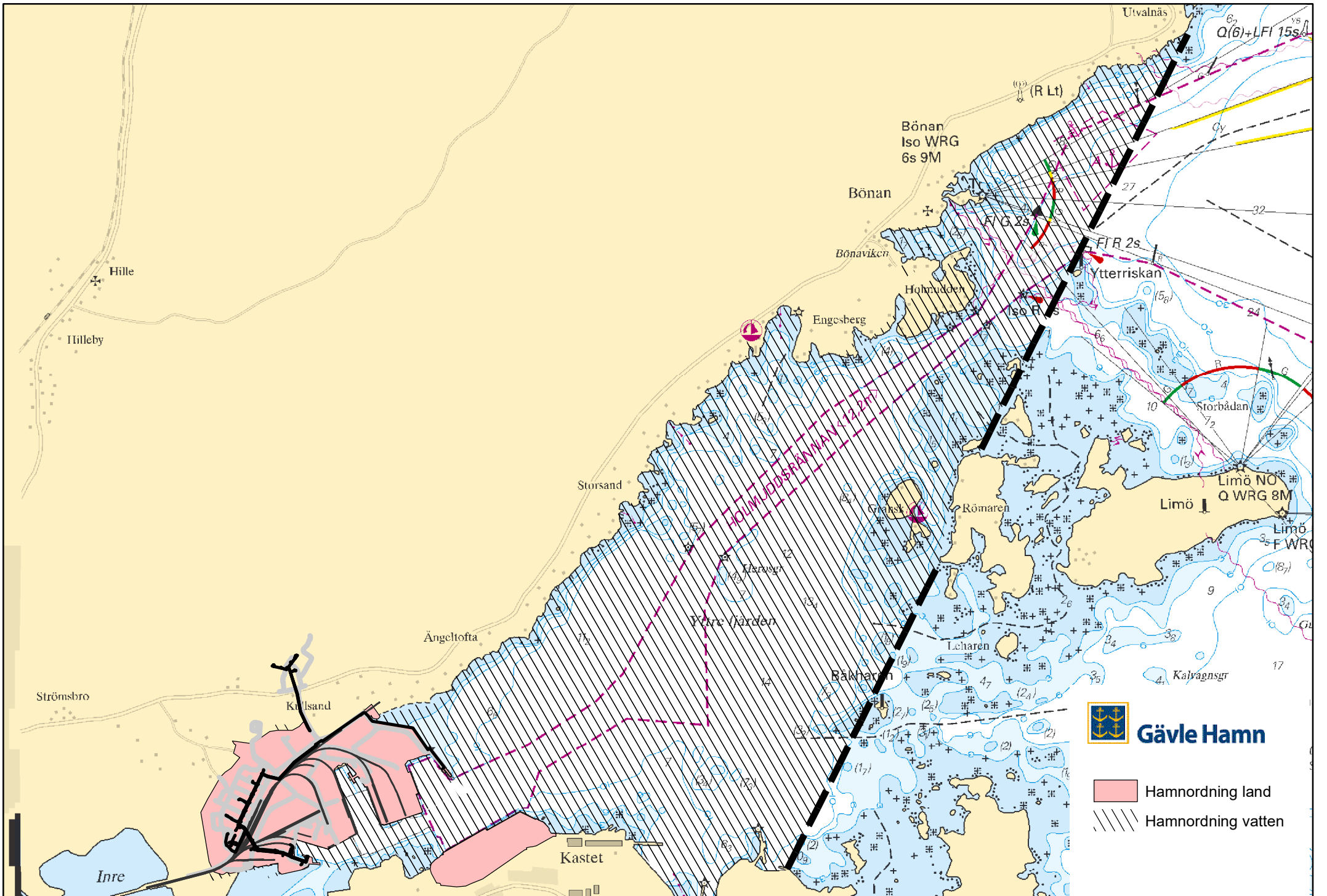
9 §

Gävle Hamn AB ska fastställa trafikföreskrifter och övriga föreskrifter angående verksamheten i hamnen. Gävle Hamn AB ska även fastställa taxor och föreskrifter.

Ansvarsbestämmelser

10 §

Den som uppsåtligen eller av oaktsamhet bryter mot 3 och 6-8 §§ kan dömas till penningböter enligt 3 kap. 22 § andra stycket ordningslagen. I ordningslagen finns också bestämmelser om förelägganden och förverkande.



Gävle Hamn

- Hamnordning land
- Hamnordning vatten